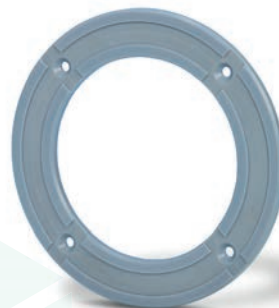




PE ●●●

TIVAR® CESTIDUR/DS

Plástico semicristalino, TIVAR® DS es un PE-UHMW modificado con elevado peso molecular. Este, combinado con un proceso de fabricación particular, resulta en una calidad de PE-UHMW con superior resistencia al desgaste y a la abrasión comparado con TIVAR® 1000.



PRINCIPALES CARACTERÍSTICAS

- ◆ Lubricación interna para una mayor resistencia a la abrasión y al desgaste
- ◆ Buenas propiedades de deslizamiento
- ◆ Buena resistencia al impacto, incluso a temperaturas inferiores a 200 °C

APLICACIONES

- ◆ Fabricación de piezas mecánicas en general
- ◆ Maquinaria de embotellamiento, conservas y empaquetado
- ◆ Industrias química y galvanizado
- ◆ Equipo criogénico
- ◆ Industria textil
- ◆ Líneas de embotellamiento
- ◆ Industrias química y de galvanizado
- ◆ Guías de cadena
- ◆ Estrelladas y curvas
- ◆ Husos para transportadores

POLY

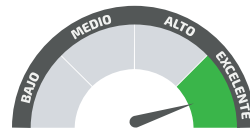
LANEMA



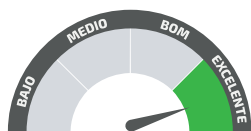
RESISTENCIA QUÍMICA



AISLAMIENTO ELÉCTRICO



RESISTENCIA AL DESGASTE



PROPIEDADES DESLIZANTES



RESISTENCIA AL IMPACTO



AMPLITUD DE TEMPERATURA

*uso continuo (20.000H)

PROPIEDADES	MÉTODOS DE PRUEBA	UNIDADES	TIVAR® CESTIDUR/DS
COLOR		-	GRIS/AMARILLO
DENSIDAD	ISO 1183-1	g/cm ³	0.93
PESO MOLECULAR	-	10 ⁶ g/mol	9
ABSORCIÓN DE AGUA A 23°C HASTA LA SATURACIÓN ¹	-	%	<0.1
PROPIEDADES TÉRMICAS²			
TEMPERATURA DE FUSIÓN (DSC, 10°C/MIN)	ISO 11357-1/-3	°C	135
CONDUCTIVIDAD TÉRMICA A 23°C	-	W/(K.m)	0.40
COEFICIENTE DE EXPANSIÓN TÉRMICA LINEAL			
ENTRE 23-100°C	-	M/(m.K)	200 x 10 ⁻⁶
TEMPERATURA MÁXIMA DE OPERACIÓN EN EL AIRE			
PARA CORTOS PERIODOS ³	-	°C	120
CONTINUAMENTE: PARA 20 000H ⁴	-	°C	80
TEMPERATURA MÍNIMA DE OPERACIÓN ⁵	-	°C	-200
TEMPERATURA DE DEFORMACIÓN BAJO CARGA			
MÉTODO A: 1.8 MPa	ISO 75-1/-2	°C	42
TEMPERATURA DE ABLANDAMIENTO VICAT - VST/B50	ISO 306	°C	80
INFLAMABILIDAD ⁶	-		
"ÍNDICE DE OXÍGENO"	ISO 4589-1/-2	%	<20
SEGÚN LA NORMA UL94 (6 MM DE ESPESOR)	-	-	HB
PROPIEDADES MECÁNICAS A 23°C⁷			
PRUEBA DE TRACCIÓN ⁸			
RESISTENCIA A LA TRACCIÓN ⁹	ISO 527-1/-2	MPa	19
RESISTENCIA A LA TRACCIÓN EN LA RUPTURA	ISO 527-1/-2	%	>50
MÓDULO DE ELASTICIDAD ¹⁰	ISO 527-1/-2	MPa	700
PRUEBA DE COMPRESIÓN ¹¹			
RESISTENCIA A 1/2/5 % DE DEFORMACIÓN NOMINAL ¹⁰	ISO 604	MPa	6/10/16
RESISTENCIA AL IMPACTO DE CHARPY SIN ENTALLE ¹²	ISO 179-1/1eU	KJ/m ²	s/ FRATURA
RESISTENCIA AL IMPACTO DE CHARPY CON ENTALLE	ISO 179-1/1eA	KJ/m ²	100P
RESISTENCIA AL IMPACTO DE CHARPY CON DOBLE ENTALLE DE 14° ¹³	ISO 11542-2	KJ/m ²	130
DUREZA POR BOLA DE ACERO ¹⁴	ISO 2039-1	N/mm ²	31
DUREZA SHORE D (15 S) ¹⁴	ISO 868	-	58
PROPIEDADES ELÉCTRICAS A 23°C			
RIGIDEZ ELÉCTRICA ¹⁵	IEC 60243-1	kV/mm	45
RESISTIVIDAD VOLUMÉTRICA	IEC 60093	Ohm.cm	> 10 ¹⁴
RESISTIVIDAD SUPERFICIAL	IEC 60093	Ohm	> 10 ¹²
PERMEABILIDAD RELATIVA ε _r : A 100HZ	IEC 60250	-	2.1
PERMEABILIDAD RELATIVA ε _r : A 1MHZ	IEC 60250	-	3.0
FACTOR DE DISIPACIÓN DIELECTRICA TAN δ: A 100HZ	IEC 60250	-	0.0004
FACTOR DE DISIPACIÓN DIELECTRICA TAN δ: A 1MHZ	IEC 60250	-	0.0010
ÍNDICE DE SEGUIMIENTO COMPARATIVO (CTI)	IEC 60112	-	600

NOTA: 1 g/cm³ = 1000 kg/m³ ; 1 MPa = 1 N/mm² ; 1 KV/mm = 1 MV/m

- (1) Medido en fragmentos de 1 mm. (2) Solo para periodos de corta exposición (pocas horas) en aplicaciones en las que se aplica poco o ningún peso al material. (3) Temperatura a la que resiste durante un periodo mínimo de 20 000 horas. Tras este periodo de tiempo, existe una disminución de aproximadamente un 50 % en la resistencia a la tracción, comparado con el valor original. Los valores de la temperatura dados se basan en la degradación por oxidación térmica que sucede y que provoca una reducción de las propiedades. Mientras tanto, la temperatura máxima de operación permitida depende, en muchos casos, principalmente de la deducción y la magnitud de los esfuerzos mecánicos a los que está sometido el material. (4) Como la resistencia al impacto disminuye con la reducción de la temperatura, la temperatura mínima de operación permitida se determina a través de la extensión de impacto al que está sometido el material. Los valores dados se basan en condiciones de impacto desfavorables y, por ello, no se pueden considerar como los límites absolutos. (5) Estas valoraciones derivan de las especificaciones técnicas de los fabricantes de las materias primas, no permitiendo determinar el comportamiento de los materiales en condiciones de fuego. (6) La mayoría de las figuras dadas por las propiedades mecánicas de los materiales extrudidos son valores medios de las pruebas realizadas a placas con 30 mm de espesor. (7) Prueba a fragmentos: tipo 1B. (8) Prueba de velocidad: 50 mm/min. (9) Prueba de velocidad: 1 mm/min. (10) Prueba a fragmentos: cilindros ø 8x16 mm. (11) prueba a fragmentos: barras 4 x 10 x 80 mm; prueba de velocidad: 2mm/min. (12) Péndulo usado: 15J. (13) Medido en fragmentos de 10 mm de espesor.